

ПРАВИЛА
поведения при пожаре

I. ПРАВИЛА ПОВЕДЕНИЯ ПРИ ПОЖАРЕ

1.1. Каждый работник, при обнаружении пожара или признаков горения (задымление, запах гари, повышение температуры и т.п.) должен:

1. Немедленно прекратить работу и сообщить непосредственному руководителю о возгорании.
2. При отсутствии руководителя сообщить по местному телефону № ____ (мобильный тел. _____) в дежурную службу охраны: место возникновения пожара и свою фамилию, имя, телефон.
3. Оповестить о пожаре окружающих работников.
4. Отключить от питающей электросети используемое электрооборудование.
5. Задействовать систему пожарной сигнализации (нажать кнопку извещателя пожарного ручного (при наличии)).
6. Принять меры по оказанию помощи в тушении пожара, эвакуации людей и материальных ценностей.
7. Действовать по указанию непосредственного руководителя.
8. При общем сигнале опасности покинуть помещение и здание.

1.2. Действия работника, находящегося не в месте возгорания

Услышав сигнал пожарной сигнализации или окрик другого работника «ПОЖАР» или сообщение другого работника по-местному или мобильному телефону при возникновении возгорания в другом помещении:

- сохранять спокойствие;
- оценить по возможности угрозу месту нахождения;
- оценить необходимость безаварийной остановки технологического процесса;
- покинуть кратчайшим эвакуационным путем рабочего места;
- при покидании помещения обязательно нажать кнопку пожарного извещателя «ПОЖАР» системы пожарной сигнализации. Кнопки расположены на этажах.

ВНИМАНИЕ! После выхода из здания обязательно немедленно доложить непосредственному начальнику о своем местонахождении, об обстановке на покинутом рабочем месте и местах возможного нахождения других работников.

II. ОБЩИЕ СВЕДЕНИЯ ПО ПОЖАРУ

Своевременное сообщение о пожаре в пожарную охрану, руководству и дежурным службам объекта следует считать необходимым условием организации эффективных действий по спасанию людей и тушению пожара до прибытия пожарных подразделений. Получив сигнал о пожаре, руководитель организации должен привлечь силы и технические средства объекта к осуществлению необходимых мероприятий по эвакуации, а также способствующих предотвращению развития пожара и задымления помещений здания.

Основные фазы пожара

В общей схеме развития пожара следует различать три основные фазы:

- ✚ начальная стадия (не более 10 минут);
- ✚ стадия объемного развития пожара (30-40 минут);
- ✚ затухающая стадия пожара.

I фаза пожара (10 минут) - начальная стадия, включающая переход возгорания в пожар (1 - 3 минуты) и рост зоны горения (5 - 6 минут). В течение первой фазы происходит преимущественно линейное распространение огня вдоль горючего вещества или материала. Горение сопровождается обильным дымовыделением, что затрудняет определение места очага пожара.

Приток воздуха в помещение сначала увеличивается, а затем медленно снижается.

ВНИМАНИЕ! *Очень важно в это время обеспечить изоляцию данного помещения от наружного воздуха и вызвать пожарную команду при первых признаках пожара (дым, пламя).*

Не рекомендуется открывать или вскрывать окна и двери в горящее помещение. В некоторых случаях, при достаточном обеспечении герметичности помещения, наступает само-затухание пожара.

Если очаг пожара виден, обнаружен на этой стадии развития пожара, то существует возможность принять эффективные меры по тушению огня первичными средствами пожаротушения (огнетушители, асбестовые полотна, грубошерстные ткани, бочки или емкости с водой) до прибытия пожарных подразделений.

II фаза пожара (30 - 40 минут) - стадия объемного развития пожара.

В течение второй фазы происходит бурный процесс, температура внутри помещения поднимается до 250 - 300 °С. Начинается объемное развитие пожара,

когда пламя заполняет весь объем помещения, и процесс распространения пламени происходит уже не поверхностно, а дистанционно, через воздушные разрывы. Разрушение остекления - через 15 - 20 минут от начала пожара.

Из-за разрушения остекления приток свежего воздуха резко увеличивает развитие пожара. Темп увеличения среднеобъемной температуры - до 50° в минуту. Температура внутри помещения повышается с 500 - 600 до 800 - 900 °С. Максимальная скорость выгорания - 10 - 12 минут. Стабилизация пожара происходит на 20 - 25 минуте от начала пожара и продолжается 20 - 30 минут.

ВНИМАНИЕ! На этой стадии развития пожара попытки тушить огонь первичными средствами пожаротушения не только бесполезны, но и приводят к гибели добровольцев.

Если очаг горения выявлен на стадии объемного развития пожара, то роль первичных средств пожаротушения сводится только к тому, чтобы не допустить распространение огня по путям эвакуации и, тем самым, обеспечить беспрепятственное спасение людей.

Для непосредственного тушения пожара, его локализации и недопущения распространения огня на новые площади до прибытия подразделений пожарной охраны возможно применение (при условии гарантированного предварительного обесточивания!) **воды из пожарных кранов внутреннего противопожарного водопровода.**

III фаза пожара - затухающая стадия пожара.

В течение третьей фазы происходит догорание в виде медленного тления, после чего через некоторое время (иногда весьма продолжительное) пожар догорает и прекращается.

Однако, несмотря на затухающую стадию, пожар все равно требует принятия мер по его ликвидации, иначе, под воздействием внезапного порыва ветра или обрушения конструкции, пожар может разгореться с новой силой и отрезать от путей эвакуации работников, потерявших ощущение опасности.

Обычно ликвидация пожара, прошедшего полную стадию объемного развития, требует тщательного пролива водой всех пораженных огнем площадей.

При этом для обнаружения горящих углей и очагов тления необходимо проводить частичную разборку конструкций, сдвигать с мест крупные обгоревшие предметы, а также проверять стены, полы и потолки на ощупь: они должны быть холодными.

ВНИМАНИЕ! после полной ликвидации пожара свободный доступ на место пожара должен быть ЗАПРЕЩЕН!

Дело не только в том, что необходимо сохранить место пожара в нетронutom виде для работы экспертов-дознавателей по определению причин пожара, но и в том, что после пожара всегда существует угроза обрушения конструкций и частей зданий.

Металлические опоры, не покрытые защитным слоем, расширяются под действием высокой температуры и сужаются под действием охлаждающей их воды.

Кроме того, при 450 °С наступает предел текучести незащищенной стали, что значительно увеличивает опасность обрушения конструкции.

ОТРАВЛЕНИЕ УГАРНЫМ ГАЗОМ ПРИ ПОЖАРЕ

При пожаре бывает гораздо темнее, чем принято думать. Только в самом начале загорания пламя может ярко осветить помещение, но практически сразу появляется густой черный дым и наступает темнота.

Дым опасен не только содержащимися в нем токсичными веществами (угарным газом), но и снижением видимости. Это затрудняет, а порой делает практически невозможной эвакуацию людей из опасного помещения.

Спастиcь от угарного газа невозможно никакими средствами защиты органов дыхания, кроме полностью изолированных и автономных противогазов, которые используются на вооружении пожарной охраны.

Основным отравляющим веществом на пожаре является окись углерода (УГАРНЫЙ ГАЗ). Его отравляющее действие основано на взаимодействии с гемоглобином крови человека.

Реакция взаимодействия происходит *в 100 раз быстрее, чем с кислородом воздуха*. Даже незначительное количество угарного газа прореагирует с кровью быстрее, чем кислород воздуха. При этом образуется карбоксигемоглобин вещество, не способное длительное время переносить кислород.

Наступает кислородное голодание организма человека, которое приводит к потере сознания последнего и его летальному исходу (по данным танатологических исследований в крови погибших содержание карбоксигемоглобина превышает 60%).

Отравление угарным газом

Что происходит в организме человека при воздействии на него угарного газа

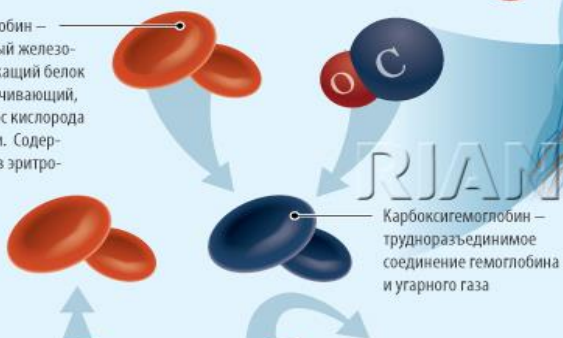
Угарный газ (CO)

Один из наиболее токсичных компонентов продуктов горения, входящих в состав дыма. Выделяется при тлении и горении почти всех горючих веществ и материалов

Воздействие угарного газа

2 Попадая в кровеносную систему, угарный газ связывается с гемоглобином, образуя карбоксигемоглобин

Гемоглобин – сложный железосодержащий белок, обеспечивающий перенос кислорода в ткани. Содержится в эритроцитах



3 Карбоксигемоглобин блокирует передачу кислорода тканевым клеткам. Наступает гипоксия

Гипоксия – состояние кислородного голодания как всего организма в целом, так и отдельных органов и тканей

Наиболее чувствительными к гипоксии являются центральная нервная система, сердце, ткани почек, печени

1 Угарный газ и кислород попадают в дыхательную систему человека

Симптомы отравления угарным газом (содержание CO)

Легкое отравление

0,08%

Головная боль, удушье, стук в висках, головокружение, боли в груди, сухой кашель, тошнота, рвота, зрительные и слуховые галлюцинации, повышение артериального давления

Отравление средней тяжести

до 0,32%

Двигательный паралич, потеря сознания

Тяжелое отравление

выше 1,2%

Потеря сознания после 2-3 вдохов, судороги, нарушение дыхания (человек умирает менее чем через 3 мин.)

Первая помощь



Вызвать врача

До приезда врачей:



В легких случаях отравления дать пострадавшему понюхать нашатырный спирт на ватке, выпить кофе или крепкий чай



При сильном отравлении, пострадавшего вынести на свежий воздух или надеть изолирующий противогаз, освободить от стесняющей дыхание одежды, придать телу удобное положение, при необходимости сделать искусственное дыхание

РИА НОВОСТИ © 2009

III. ПСИХОЛОГИЧЕСКИЕ ОСОБЕННОСТИ ПОВЕДЕНИЯ ЧЕЛОВЕКА ПРИ ПОЖАРЕ

Правильная организация действий по спасению людей до прибытия пожарной охраны напрямую зависит от качества проведения практических занятий и учебных тренировок, направленных на предупреждение возникновения паники и других негативных последствий беспорядочного поведения сотрудников при любых чрезвычайных ситуациях.

Любой инцидент (пожар, теракт, авария и т.д.) на многих объектах, в том числе с массовым пребыванием людей, зачастую сопровождается отключением напряжения. К сожалению, у многих в темноте срывается не здравый смысл, а инстинкт самосохранения, возникает паника, что приводит к давке.

При пожаре бывает гораздо темнее, чем принято думать. Только в самом начале загорания пламя может ярко осветить помещение, но практически сразу появляется густой черный дым и наступает темнота.

Дым опасен не только содержащимися в нем токсичными веществами, но и снижением видимости. Это затрудняет, а порой делает практически невозможной

эвакуацию людей из опасного помещения.

При потере видимости организованное движение нарушается, становится хаотичным. Людями овладевает страх, подавляющий сознание, волю.

В таком состоянии человек теряет способность ориентироваться, правильно оценивать обстановку. При этом резко возрастает внушаемость, команды воспринимаются без соответствующего анализа и оценки, действия людей становятся автоматическими, сильнее проявляется склонность к подражанию.

Панические реакции появляются в основном либо в форме ступора (оцепенение), либо фуги (бега).

В первом случае наблюдается расслабленность, вялость действий, общая заторможенность, а при крайней степени проявления - полная обездвиженность, в которой человек физически не способен выполнить команду.

Такие реакции чаще всего наблюдаются у детей, подростков, женщин и пожилых людей. Поэтому во время пожаров они нередко остаются в помещении, и при эвакуации их приходится выносить.

Исследования показали, что реакции, противоположные заторможенности, наблюдаются у 85 - 90% людей, оказавшихся в опасной для жизни ситуации, при этом для их поведения характерно хаотическое метание, дрожание рук, тела, голоса. Речь ускорена, высказывания могут быть непоследовательными. Ориентирование в окружающей обстановке поверхностное.

Паническое состояние людей, при отсутствии руководства ими в период эвакуации, может привести к образованию людских пробок на путях эвакуации, взаимному травмированию и даже игнорированию свободных и запасных выходов.

Исследования структуры толпы, охваченной паникой, показали, что в общей массе:

- ✚ под влиянием состояния аффекта находится не более 3% человек с выраженными расстройствами психики, не способных правильно воспринимать речь и команды.
- ✚ У 10 - 20% лиц отмечается частичное сужение сознания, для руководства ими необходимы более сильные (резкие, краткие, громкие) команды, сигналы.
- ✚ Основная же масса (до 90%) представляет собой вовлекаемых "в общий бег" людей, способных к здоровой оценке ситуации и разумным действиям, но, испытывая страх и заражая им друг друга, они создают крайне неблагоприятные условия для организованной эвакуации.

Анализ пожаров, а также практические испытания по изучению скорости и характера задымления зданий повышенной этажности без включения систем противодымной защиты показывают:

скорость движения дыма в лестничной клетке составляет **7 - 8 м/мин.**

При возникновении пожара на одном из нижних этажей уже через **5 - 6 мин.** задымление распространяется по всей высоте лестничной клетки. Уровень задымления таков, что находиться в лестничной клетке без средств индивидуальной защиты органов дыхания невозможно.

Одновременно происходит задымление помещений верхних этажей, особенно расположенных с подветренной стороны. Ухудшение видимости, паника, токсичное воздействие продуктов горения могут привести к гибели людей.

Нагретые продукты горения, поступая в объем лестничной клетки, повышают температуру воздуха.

Установлено, что уже на 5-й минуте от начала пожара температура воздуха в лестничной клетке, примыкающей к месту пожара, достигает 120 - 140 °С, что значительно превышает предельно допустимое значение для человека.

По высоте лестничной клетки в пределах двух - трех этажей от того уровня, где возник пожар, создается как бы тепловая подушка с температурой 100 - 150 °С. Преодолеть ее без средств индивидуальной защиты невозможно.

При отсутствии горизонтальных преград на фасаде здания пламя из оконного проема через 15 - 20 мин. от начала пожара может распространиться вверх по балконам, лоджиям, оконным переплетам, воспламеняя горючие элементы строительных конструкций и предметы обстановки в помещениях вышерасположенного этажа.

Рекомендуемые варианты поведения при пожаре

ПОВЕДЕНИЕ ЛЮДЕЙ ПРИ ПОЖАРЕ определяется двумя вариантами: когда из здания при пожаре еще можно выйти, и когда эвакуация обычным путем уже невозможна.

Прежде всего, следует определить для себя, выходить или не выходить.

Если огонь не в вашем помещении (комнате),

то прежде чем открыть дверь и выйти наружу, убедитесь, что за дверью нет большого пожара: приложите свою руку к двери или осторожно потрогайте металлический замок, ручку. Если они горячие, то ни в коем случае не открывайте эту дверь.

Не входите туда, где большая концентрация дыма и видимость менее 10 м: достаточно сделать несколько вдохов, и вы можете погибнуть от отравления продуктами горения. В спокойной обстановке определите на своем этаже или в коридоре: сколько это - 10 метров?

Возможно, кто-то решится пробежать задымленное пространство, задержав дыхание, хорошо представляя себе выход на улицу. При этом обязательно надо учесть, что в темноте можно за что-то зацепиться одеждой или споткнуться о непредвиденное препятствие.

Кроме того, очаг пожара может находиться на нижнем этаже, и тогда путь к спасению - только вверх, т.е. вашей задержки дыхания должно хватить, чтобы успеть вернуться обратно в помещение.

Если дым и пламя позволяют выйти из помещения наружу, то:

- уходите скорее от огня; ничего не ищите и не собирайте;
- ни в коем случае не пользуйтесь лифтом: он может стать вашей ловушкой;
- знайте, что вредные продукты горения выделяются при пожаре очень быстро; для оценки ситуации и для спасения вы имеете очень мало времени (иногда всего 5 - 7 мин.);
- если есть возможность, попутно отключите напряжение на электрическом щите, расположенном на лестничной клетке;
- дым, вредные продукты горения могут скапливаться в помещении на уровне вашего роста и выше, поэтому пробирайтесь к выходу на четвереньках или даже ползком; ближе к полу температура воздуха ниже и больше кислорода;
- по пути за собой плотно закрывайте двери, чтобы преградить дорогу огню (дверь может задержать распространение горения более чем на 10 - 15 мин!). Это даст возможность другим людям также покинуть опасную зону или даже организовать тушение пожара первичными средствами пожаротушения до прибытия подразделений пожарной охраны (например, проложить рукавную линию от пожарного крана и подать воду от внутреннего противопожарного водопровода);
- если дыма много, першит в горле, слезятся глаза - пробирайтесь, плотно закрывая дыхательные пути какой-нибудь многослойной хлопчатобумажной тканью, дышите через ткань. Хорошо, если вы сможете увлажнить внешнюю часть этой ткани. Этим вы спасете свои бронхи и легкие от действия раздражающих веществ. Но помните, что этот способ не спасает от отравления угарным газом;
- покинув опасное помещение, не вздумайте возвращаться назад за чем-нибудь: во-первых, опасность там сильно возросла, а во-вторых, вас в том помещении никто не будет искать и спасать, потому что все видели, что вы уже вышли на улицу;
- в случае, если вы вышли из здания незамеченными (например, через кровлю и наружную пожарную лестницу на стене сооружения), то обязательно сообщите о себе находящимся во дворе людям, должностным лицам объекта, в целях предупреждения ненужного риска при ваших поисках.

Если дым и пламя в соседних помещениях не позволяют выйти наружу:

- не поддавайтесь панике; помните, что современные железобетонные конструкции в состоянии выдержать высокую температуру;
- если вы отрезаны огнем и дымом от основных путей эвакуации в многоэтажном здании, проверьте, существует ли возможность выйти на крышу, или спуститься по незадымляемой пожарной лестнице, или пройти через соседние лоджии;
- если возможности эвакуироваться нет, то для защиты от тепла и дыма постарайтесь надежно загерметизировать свое помещение. Для этого плотно закройте

входную дверь, намочите водой любую ткань, обрывки одежды или штор и плотно закройте (заткните) ими щели двери изнутри помещения. Во избежание тяги из коридора и проникновения дыма с улицы - закройте окна, форточки, заткните вентиляционные отверстия, закройте фрамуги вентиляционных решеток;

- если есть вода, постоянно смачивайте двери, пол, тряпки;

- если в помещении есть телефон, звоните по "01" или по сотовому телефону "112", даже если вы уже звонили туда до этого и даже если вы видите подъехавшие пожарные автомобили. Объясните диспетчеру, где именно вы находитесь и что вы отрезаны огнем от выхода;

- если комната наполнилась дымом, передвигайтесь ползком - так будет легче дышать (около пола температура ниже и кислорода больше);

- оберните лицо повязкой из влажной ткани, наденьте защитные очки;

- продвигайтесь в сторону окна, находитесь возле окна и привлекайте к себе внимание людей на улице;

- если нет крайней необходимости (ощущения удушья, помутнения сознания), старайтесь не открывать и не разбивать окно, так как герметичность вашего убежища нарушится, помещение быстро заполнится дымом и дышать даже у распахнутого окна станет нечем. Благодаря тяге вслед за дымом в помещение проникнет пламя. Помните об этом, прежде чем решиться разбить окно. *Опытные пожарные говорят: "Кто на пожаре открыл окно, тому придется из него прыгать";*

- привлекая внимание людей и подавая сигнал спасателям, не обязательно открывать окна и кричать, можно, например, встать напротив окна и размахивать большим куском яркой ткани. Можно губной помадой во все стекло написать "SOS" или начертить огромный восклицательный знак;

- если вы чувствуете в себе достаточно сил, а ситуация близка к критической, крепко свяжите шторы, предварительно разорвав их на полосы, закрепите их за батарею отопления, другую стационарную конструкцию (но не за оконную раму) и спускайтесь.

Во время спуска не нужно скользить руками. При спасании с высоты детей нужно обвязывать их так, чтобы веревка не затянулась при спуске.

Надо продеть руки ребенка до подмышек в глухую петлю, соединительный узел должен находиться на спине. Обязательно нужно проверить прочность веревки, прочность петли и надежность узла.

Подготовил:

Ведущий инженер

по ГО, ЧС, ПБ и охране труда

Действия руководителя при пожаре

Ответственность за организацию пожарной безопасности несет руководитель предприятия

В случае возникновения возгорания или пожара, руководитель предприятия обязан:

1



Немедленно сообщить об этом по телефонам 01 или 112 в единую дежурно - диспетчерскую службу (при этом необходимо назвать адрес, место возникновения пожара).

2



Организовать оповещение персонала.

3



Принять (по возможности) меры по эвакуации людей, тушению пожара и сохранности материальных ценностей.

4



Организовать встречу подразделений пожарной охраны и оказать помощь в выборе кратчайшего пути для подъезда к очагу пожара.



7



По прибытии пожарного подразделения проинформировать руководителя тушения пожара: о конструктивных особенностях объекта, прилегающих строений и сооружений; количестве и пожароопасных свойствах хранимых веществ, материалов, изделий, а также других сведениях, необходимых для успешной ликвидации пожара.

6



Организовать проверку включения в работу автоматических систем противопожарной защиты (оповещения людей о пожаре, пожаротушения, противодымной защиты).

5



При необходимости отдать указание об отключении электроэнергии (за исключением систем противопожарной защиты), выполните другие мероприятия, способствующие предотвращению развития пожара и задымления помещений здания.



«ВРЕМЯ ВЫЗОВА по 01 или 112»



«ВРЕМЯ ВЫЗОВА»



Автоматическое сообщение в пожарную охрану гарантирует передачу сигнала о пожаре и сокращает время прибытия пожарного расчета как минимум на 15 минут!

ПРАВИЛА ПОВЕДЕНИЯ ПРИ ПОЖАРЕ

**В ГОРЯЩЕЙ ОДЕЖДЕ
БЕГАТЬ НЕЛЬЗЯ, ЧТОБЫ ПЛАМЯ
НЕ РАЗГОРЕЛОСЬ**

**ЕСЛИ ЛЕСТНИЧНАЯ КЛЕТКА
ЗАДЫМЛЕНА, СЛЕДУЕТ
НАКРЫТЬСЯ МОКРОЙ ПЛОТНОЙ
ТКАНЬЮ И ДВИГАТЬСЯ К ВЫХОДУ
ПРИГНУВШИСЬ ИЛИ ПОЛЗКОМ**

В задымленном помещении
нужно дышать через мокрую
ткань



Если загорелась одежда,
падайте на пол и катайтесь,
пока не сойдёт пламя



В задымлённом помещении
двигайтесь ползком



Плотно закрывайте двери
при эвакуации



ЕСЛИ НАДВИГАЕТСЯ ОГНЕННЫЙ ВАЛ



1

СРАЗУ УПАСТЬ
НА ПОЛ



2

ЗАКРЫТЬ ГОЛОВУ
РУКАМИ (ОДЕЖДОЙ)



3

ЗАДЕРЖАТЬ ДЫХАНИЕ
ДО ПРОХОЖДЕНИЯ ОГНЯ

ЕСЛИ ИЗ ПОМЕЩЕНИЯ МОЖНО ВЫЙТИ НА ЛЕСТНИЧНУЮ КЛЕТКУ



Оцените обстановку
и определитесь, откуда
исходит опасность

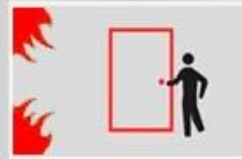


Сообщите по телефону
о пожаре



Закройте за собой дверь,
двигайтесь к выходу

ЕСЛИ ИЗ-ЗА ВЫСОКОЙ ТЕМПЕРАТУРЫ И СИЛЬНОГО ЗАДЫМЛЕНИЯ НЕВОЗМОЖНО ЭВАКУИРОВАТЬСЯ ПО ЛЕСТНИЦЕ



Плотно закройте дверь
за собой и вернуться
в помещение



Попытаться покинуть
помещение, используя
стационарную
пожарную лестницу



При невозможности
покинуть помещение,
подавать сигналы с
балкона или из окна

КОГДА МНОГО ДЫМА:

**НЕ ВЫХОДИТЕ ТУДА,
ГДЕ ВИДИМОСТЬ
МЕНЕЕ 10 МЕТРОВ.
ДОСТАТОЧНО СДЕЛАТЬ
НЕСКОЛЬКО ВДОХОВ,
И ВЫ МОЖЕТЕ
ПОГИБНУТЬ!**



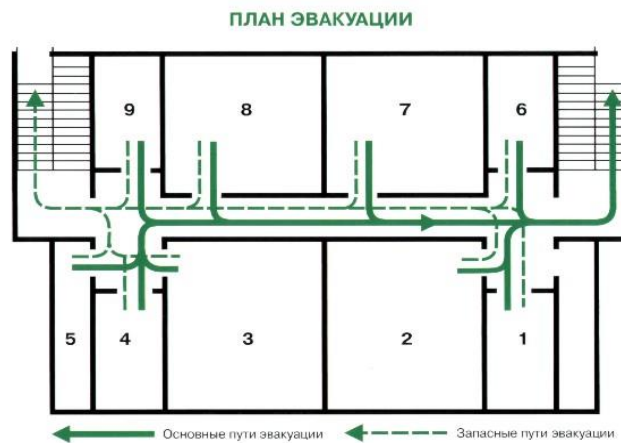
В случае обнаружения очага пожара немедленно сообщать в службу спасения по телефону "01"

УМЕЙ ДЕЙСТВОВАТЬ
ПРИ ПОЖАРЕ

ДЕЙСТВИЯ ПРИ ПОЖАРЕ В ОБЩЕСТВЕННОМ ЗДАНИИ



Сообщить о пожаре в пожарную охрану.
Задействовать систему оповещения



Задействовать план эвакуации.
Открыть запасные двери



Вывести людей в безопасное место
в соответствии с планом эвакуации.
Проверить, все ли эвакуированы



Приступить к тушению пожара
первичными средствами



Встретить пожарные подразделения и сообщить, где могли
остаться люди, как туда можно подойти (добраться)



Принять меры к эвакуации имущества



www.znak01.ru
тел.: (351) 7298801

ДЕЙСТВИЯ ПРИ ПОЖАРЕ



**О ПОЖАРЕ
ЗВОНИТЬ**

01

С МОБИЛЬНОГО

112

ПОЗВОНИТЬ ПО ТЕЛЕФОНУ
НАЗВАТЬ АДРЕС ОБЪЕКТА
МЕСТО
ВОЗНИКНОВЕНИЯ ПОЖАРА
СВОЮ ФАМИЛИЮ



ОБЕСТОЧИТЬ ПОМЕЩЕНИЕ

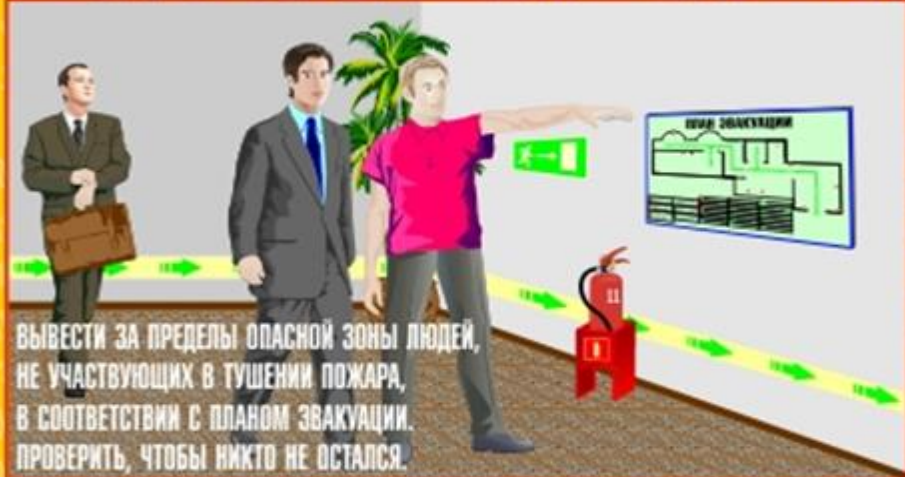
АВТОМАТЫ В СИЛОВЫХ ЦИТАХ
И ЦИТАХ ОСВЕЩЕНИЯ
ПЕРЕВЕСТИ В ПОЛОЖЕНИЕ
"ВЫКЛ" ИЛИ "0"



ЗАДЕЙСТВОВАТЬ СИСТЕМУ ПОЖАРНОЙ АВТОМАТИКИ

ВЫХОД

**ПОЖАР
УХОДИ**



ВЫВЕСТИ ЗА ПРЕДЕЛЫ ОПАСНОЙ ЗОНЫ ЛЮДЕЙ,
НЕ УЧАСТВУЮЩИХ В ТУШЕНИИ ПОЖАРА,
В СООТВЕТСТВИИ С ПЛАНом ЭВАКУАЦИИ.
ПРОВЕРИТЬ, ЧТОБЫ НИКТО НЕ ОСТАЛСЯ.



ПРИСТУПИТЬ К ТУШЕНИЮ ПОЖАРА,
ИСПОЛЬЗУЯ ПЕРВИЧНЫЕ СРЕДСТВА ПОЖАРОТУШЕНИЯ



ВСТРЕТИТЬ ПОЖАРНУЮ
ОХРАНУ



ПРИНЯТЬ МЕРЫ
ПО СПАСЕНИЮ
МАТЕРИАЛЬНЫХ ЦЕННОСТЕЙ

Что делать, если произошел пожар

Причины пожаров в жилых домах практически одинаковы – обветшавшие коммуникации, неисправная электропроводка, курение и оставленные без присмотра электроприборы



Если загорелся бытовой электроприбор



Обесточить электроприбор – выдернуть вилку из розетки или обесточить квартиру через электрощит



Вывести из помещения людей



Накрыть электроприбор любой плотной тканью, закрыть все окна и форточки, чтобы прекратить доступ воздуха



Если пламя не удалось потушить самостоятельно, то вызвать пожарную охрану

Если пожар возник и распространился в одной из комнат

Вызвать пожарную охрану

Плотно закрыть двери комнаты – это помогает огню распространиться по квартире

Уплотнить дверь мокрыми тряпками, чтобы дым не проникал в остальные помещения

Если квартира сильно задымлена, двигайтесь к выходу ползком или пригнувшись

Если путь к входной двери отрезан – двигайтесь к балкону или окну, здесь пожарные найдут вас быстрее

Открывайте дверь на балкон осторожно, поскольку пламя от большого притока свежего воздуха может усилиться. Плотно закройте дверь балкона за собой

! Не прыгайте с балкона и не пытайтесь спускаться по веревкам, простыням и водосточным трубам

Номер телефона экстренного вызова единой дежурно-диспетчерской службы спасения с обычного телефона «01», с мобильного «112»

ПРАВИЛО РАБОТЫ С ОГнетушителями

Исключать попадание прямых солнечных лучей и непосредственное воздействие нагревательных приборов



В общественных зданиях и сооружениях расстояние до места возможного возгорания должно быть не более 20 м

РАЗМЕЩЕНИЕ ОГнетушителей



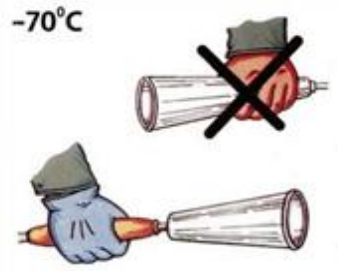
При тушении электроустановок порошковым огнетушителем подавай заряд порциями через 3-5 секунд.



Не подноси огнетушитель ближе 1 м к горячей электроустановке.



Направляй струю заряда только с наветренной стороны.



Не берись голой рукой за раструб углекислотного огнетушителя во избежании обморожения.



При тушении нефтепродуктов пенным огнетушителем покрывают всю поверхность очага, начиная с ближнего края.



При тушении горящего масла запрещается направлять струю заряда сверху вниз.



Направляй струю заряда на ближний край очага, углубляясь постепенно, по мере тушения.



Очаг пожара в нише тушите сверху вниз.



По возможности тушите пожар несколькими огнетушителями.

ПРИВЕДЕНИЕ В ДЕЙСТВИЕ ОГнетушителей

РУЧНОГО ОГнетушителя



Снять огнетушитель, сорвать пломбу, выдернуть чеку. Привести раструб в горизонтальное положение и нажать на рычаг. Направить струю заряда на огонь.

Нельзя тушить водой!
Электропроводку под напряжением и горючие жидкости. **ЭТО ОПАСНО!**

С ГАЗОВЫМ ИСТОЧНИКОМ ДАВЛЕНИЯ



Сорвать пломбу, выдернуть чеку. Поднять рычаг до отказа или ударить по кнопке. Направить ствол-насадку и приступить к тушению.

СОБЛЮДАЙТЕ ПРАВИЛО ПОЖАРНОЙ БЕЗОПАСНОСТИ!

ЗАКАЧНОГО ОГнетушителя



Сорвать пломбу, выдернуть чеку. Нажать на рычаг. Направить ствол-насадку и приступить к тушению пожара.

При пожаре не пользуйтесь лифтом. ЭТО ОПАСНО!